



Uživatelská Příručka

BPMpathway Pacient



Obsah

Začínáme	4
Připojení senzoru k softwaru	4
Způsob provádění vašeho testu	5
Provádění vašeho testu.....	6
Hodnocení bolesti	7
Cvičení	7
Můj Postup	8
Kontrola vašich výsledků	9
Kontrola vašich kroků	10
Použití krokoměru	10
Zasílání a přijímání zpráv.....	11
Obrazovka Testu	12
Příloha 1 – Doplnkové informace	13
Příloha 2 – Prohlášení o shodě CE (Příloha VII).....	14



Před použitím zařízení BPMpathway proveďte následující:

Nabití senzoru

Před použitím nabijte svůj tablet a poté nabijte senzor po dobu minimálně jedné hodiny pomocí dodávaného nabíjecího kabelu. Připojte nabíjecí kabel do vašeho tabletu/laptopu pomocí vhodného adaptéru zasunutím nabíjecího kabelu do zásuvky ve spodní hraně senzoru. Nabíjení se musí provádět pouze z tabletu/laptopu, a nikoli ze zařízení napájeného ze sítě nebo USB adaptéru. Senzor bude blikat oranžově pro indikaci, že se nabíjí. **Pokud se senzor nabíjí, nesmí se senzor používat.**

Stažení softwaru BPMpathway

Jestliže používáte svůj vlastní laptop nebo tablet s dotykovou obrazovkou, musíte si stáhnout software BPMpathway při dodržení níže uvedených pokynů. Jestliže vlastníte sadu BPMpathway, která obsahuje tablet, byl již software stažen do tabletu.

Stažení softwaru BPMpathway na váš tablet:

- Pokud má váš tablet jedno ze zobrazených log vpravo pro Apple App Store nebo Android Play Store, klikněte na příslušné logo.
- Vyhledejte ‚BPMpathway‘.
- Stáhněte si aplikaci BPMpathway podle pokynů.
- Když spustíte svůj tablet, zobrazí se na startovací obrazovce ikona BPMpathway (znázorněna vpravo).



Pokud nejste schopni najít logo App Store či Play Store nebo nelze stáhnout BPMpathway, přejděte na stránku www.bpmpathway.com/downloads a postupujte podle pokynů na obrazovce pro zařízení s operačním systémem Windows:

- Klikněte na stažení softwaru BPMpathway pro vaše zařízení.
- Stáhněte instalační program softwaru BPMpathway podle pokynů.
- Spusťte instalační program a zadejte, kde se má aplikace uložit.
- ***Během instalace prosím ignorujte jakákoli bezpečnostní varování o aplikaci. Tato varování se zobrazují kvůli omezenému počtu, kolikrát byla aplikace stažena, a není třeba je zohledňovat.***

Úplná uživatelská příručka je k dispozici ke stažení na stránce www.bpmpathway.com/downloads.

Máte-li jakékoli problémy, nebo nejste-li si jisti typem vašeho zařízení, obraťte se s dotazem na svého fyzioterapeuta, aby vám pomohl stáhnout software BPMpathway.



Začínáme

- Zapněte svůj tablet/laptop a zkontrolujte, zda je nabitý.
- **Ujistěte se, že tablet/laptop je připojen k internetu.**
- Jakmile máte připojení k internetu, spusťte BPMpathway kliknutím na oranžovou ikonu (znázorněnou vpravo) pro spuštění aplikace.
- Pokud kliknete na ikonu, budete převedeni na uvítací obrazovku.



Připojení senzoru k softwaru

- Při prvním připojování senzoru k softwaru zatřeste se senzorem tak, až začne blikat modře.
- Jazyk softwaru můžete změnit kliknutím na jednu z vlajek v horní části této obrazovky.
- Digitální verzi Návodu k použití si můžete stáhnout kliknutím na logo knihy a přechodem na stránku stažení na webu BPMpathway.
- Obrazovka bude indikovat, že se senzor snaží připojit k softwaru.
- Jestliže je třeba senzor nabít, zobrazí se na obrazovce zpráva a senzor bliká červeně. **Jedná se o kritický stav. Ukončete aplikaci, sejměte senzor a okamžitě jej umístěte na nabíjení.**
- Pokud není senzor detekován softwarem, zobrazí se varovná zpráva „Nedetekován žádný senzor“.
- Jestliže senzor nelze připojit, software se po 20 sekundách přeruší a znovu přejde zpět na uvítací obrazovku a vy máte možnost zvolit Ukončit.
- Před opětovným pokusem o připojení zkontrolujte, zda jste připojeni k internetu a zda senzor bliká modře.
- Jakmile se senzor připojí k softwaru, začne blikat zeleně a obrazovka přejde na zobrazení úrovně nabití baterie. Pokud je indikace úrovně nabití baterie zelená, senzor je nabitý. Jestliže je indikace úrovně nabití baterie červená, senzor je třeba nabít.
- Pokud dostanete zprávu od vašeho fyzioterapeuta, zobrazí se ikona obálky.
- Předtím, než budete moci pokračovat se svým testem, budete automaticky převedeni do centra zpráv (viz *Zasílání a přijímání zpráv*).
- Nemáte-li žádnou zprávu, klikněte na tlačítko **Start** pro přechod k vašemu testu.



Návodu k použití (IFU)





Způsob provádění vašeho testu

- Při prvním provádění vašeho testu, přejdete na obrazovku, kde se přehraje video jak správně na to.
- Video bude stejné bez ohledu na to, zda se jedná o vaši pravou, nebo levou končetinu.
- Chcete-li znovu zhlédnout video, stiskněte tlačítko Video ve spodní části obrazovky.
- Stiskněte **Další** pro přechod na testovací obrazovku.



Upevnění senzoru

- Před zahájením testu upevněte senzor. Zajistěte jej pomocí dodaného pásku v poloze, jak je zobrazeno na obrazovce.
- Ikona senzoru zobrazuje polohu senzoru. Šipka na vašem senzoru musí být orientována stejným směrem jako ikona senzoru. Jestliže šipka například směřuje ke kolenu, horní strana senzoru musí být také orientována ke kolenu.
- Správné umístění senzoru je také vysvětleno v pokynech na pravé straně testovací obrazovky.
- Když je senzor připojen, ikona připojení (zobrazená vpravo) se pohybuje tak, jak se pohybuje senzor.
- Senzor má různé barvy pro indikaci různých stavů:
 - Pomalé blikání zeleně – senzor je v pohotovostním režimu
 - Modře – senzor je připraven k připojení
 - Oranžově – senzor se nabíjí
 - Červeně – pokud senzor bliká červeně, indikuje to kritický stav baterie. Ukončete aplikaci, sejměte senzor a okamžitě jej umístěte na nabíjení.



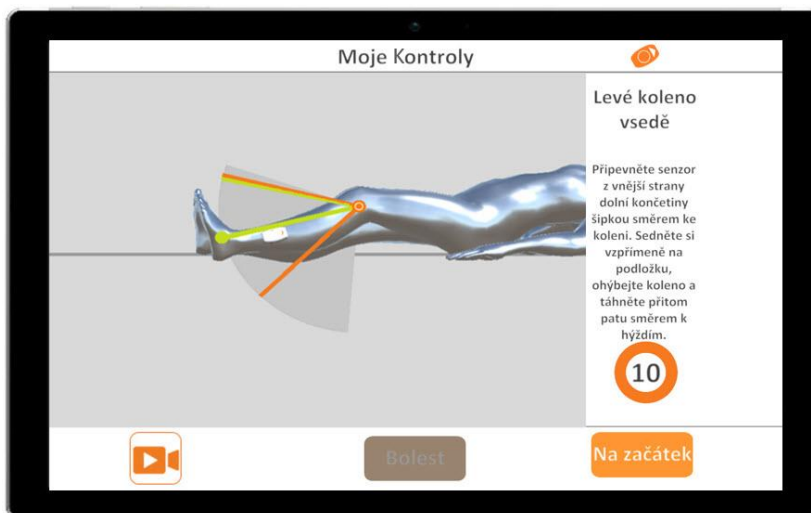
Nyní jste připraveni zahájit svůj test. Ujistěte se prosím, že máte svůj tablet nebo laptop v dosahu, abyste viděli, jak postupovat.



Provádění vašeho testu

- Stiskněte **Startovací poloha** pro zahájení cvičení.
- Přesuňte končetinu ke startovnímu bodu znázorněnému tečkovanou oranžovou čarou a vyčkejte, až se ozve dlouhý nízký tón pro indikaci, že se nacházíte v startovní zóně.
- Zachovejte tuto polohu, dokud je v činnosti výstražný signál a zobrazení tlačítka **Startovací poloha** se zruší. Testovací pohyb může nyní začít.
- Pohybuje svou končetinou tak, jak vám ukázal váš fyzioterapeut a/nebo jak bylo ukázáno ve videu nastavení cvičení. Při pohybech se snažte dosáhnout k plným oranžovým čarám. Pokaždé, když procházíte startovací polohou, sníží se počet opakování a nízký zvuk, tiknutí bude indikovat, že provádíte test správným způsobem.
- Postupujte podle pokynů pro test na pravé straně obrazovky.
- Zelená čára znázorňuje aktuální polohu vaší končetiny.
- Plné oranžové čáry představují váš cílový rozsah pohybu.

Startovací
poloha



- Pokud pocítíte během testu jakékoli nepohodlí nebo omezení, můžete to zaregistrovat stisknutím tlačítka **Bolest**. Na obrazovce v místě, které jste označili, se zobrazí zelený kosočtverec. Tímto způsobem můžete označit dva body. Váš fyzioterapeut poté bude vědět, kde jste pocítili bolest.
- Pokračujte tak dlouho, dokud neuslyšíte krátký vysoký výstražný signál a není vám sděleno, že jste dokončili svůj test.
- Pokud chcete ukončit cvičení dříve, můžete tak učinit stisknutím tlačítka **Zrušit**, kterým se vymažou výsledky testu. Test lze znovu spustit stisknutím **Start**.

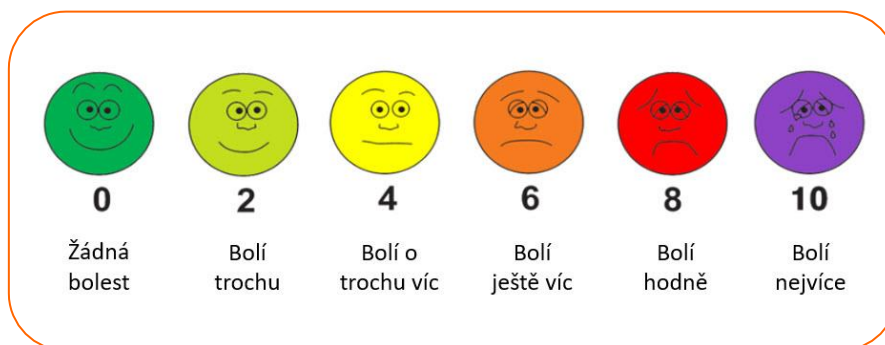
Bolest

Zrušit



Hodnocení bolesti

- Když stisknete **Další**, budete požádáni, abyste zaznamenali úroveň bolesti, kterou jste pocítili během cvičení, a to kliknutím na obličej, jenž nejlépe odpovídá vašemu pocitu:



- Vybraný obličej se zvýrazní.
- Vaši volbu můžete změnit stisknutím jiného obličeje.
- Jakmile jste spokojeni se svojí volbou, stiskněte **Další**.
- Pokud máte provádět cvičení, budete k nim automaticky přesměrováni.

Cvičení

- Pro provádění svých cvičení nepotřebujete senzor, avšak můžete jej dále nosit, pokud si to přejete.
- Ke každému cvičení je připojeno vysvětlení, jak provádět cvičení, a video, které se spustí automaticky.
- Počet opakování nastavený pro vás je zobrazen na pravé straně obrazovky.
- Po provedení cvičení stiskněte **Další** pro přechod ke svému dalšímu cvičení.



Můj Postup

Po dokončení cvičení se dostanete na souhrnnou obrazovku nazvanou - **Můj Postup**.

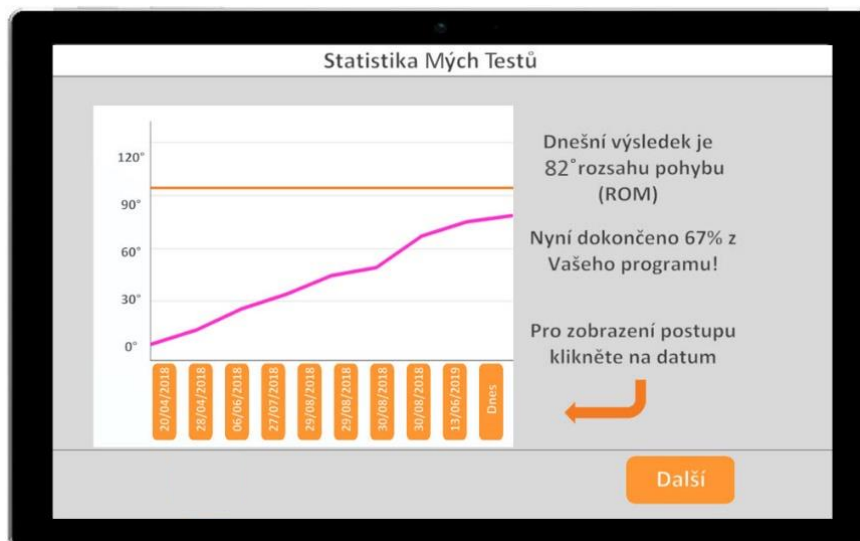


1. Chcete-li zkontrolovat své výsledky, klikněte na **Moje Statistiky**.
2. Chcete-li zkontrolovat počet kroků, které jste provedli, klikněte na **Moje Kroky**. (*viz Použití krokoměru*).
3. Chcete-li odeslat zprávu svému fyzioterapeutovi, klikněte na **Zprávy**. (*viz Zasílání a přijímání zpráv*).
4. Chcete-li aplikaci ukončit, klikněte na **Ukončit**.

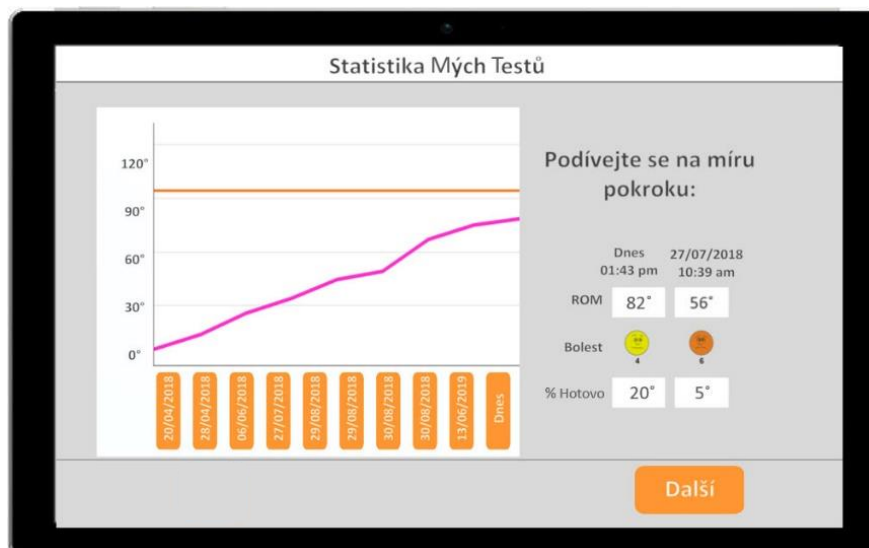
Senzor se automaticky vypne po několika minutách nečinnosti.



Kontrola vašich výsledků



- Růžová čára znázorňuje diagram vašeho rozsahu pohybu pro aktuální test od doby, kdy jste jej zahájili.
- Oranžová čára představuje váš aktuální finální cílový rozsah pohybu.
- Kliknutím na jedno z dat podél spodní osy obrazovky můžete porovnat současné výsledky s výsledky z tohoto data.



- Klikněte na **Další** pro návrat k obrazovce **Můj Postup**.



Kontrola vašich kroků



- Purpurová čára znázorňuje celkovou vzdálenost, kterou jste urazili od zahájení používání senzoru.
- Kliknutím na jedno z dat podél spodní osy můžete porovnat dnešní výsledky s výsledky z tohoto data.



- Klikněte na **Další** pro návrat k obrazovce **Můj Postup**

Použití krokoměru

- Pokud neprovádíte své testy, lze senzor používat jako krokoměr.
- Senzor by měl příležitostně bliknout zeleně. Pokud senzor neblíká, je třeba provést nabití.
- Vložte senzor do kapsy svých kalhot či bundy nebo do kabelky.
- V případě, že senzor vložíte do kabelky a budete cestovat vozem, ujistěte se prosím, že je umístěn na sedadle.
- Senzor bude počítat prováděné kroky a aktualizovat celkový počet kroků při jeho příštím připojení k BPMsoftwaru pro provádění testů.



Zasílání a přijímání zpráv

Čtení zprávy

- Pokud dostanete zprávu od vašeho fyzioterapeuta, zobrazí se při spuštění BPMpathway oranžová ikona obálky.
- Předtím, než můžete zahájit svůj test, je třeba si přečíst zprávu.
- Klikněte na ikonu obálky pro přechod ke zprávě.
- Zprávu od vašeho fyzioterapeuta uvidíte v horní části obrazovky.
- Chcete-li odpovědět, napište svou zprávu pomocí softwarové klávesnice, která se zobrazí na obrazovce v závislosti na vašem typu tabletu nebo laptopu.
- Jestliže chcete procházet historii svých zpráv, použijte posuvník na pravé straně textového pole.
- Pokud jste spokojeni se svou zprávou, stiskněte **Další** a budete převedeni zpět na úvodní obrazovku.



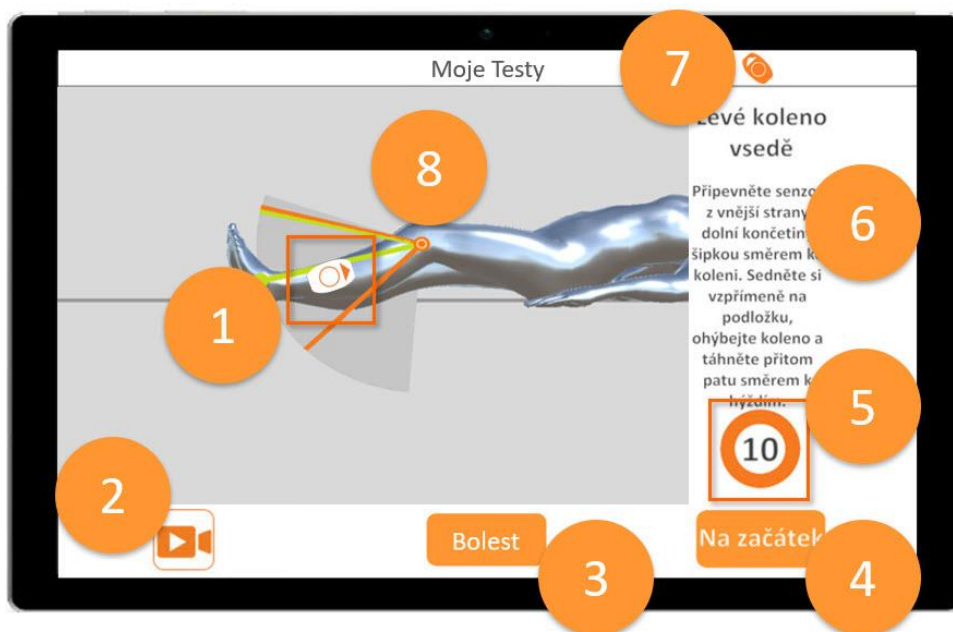
Zasílání zpráv

- Svému fyzioterapeutovi můžete zaslat zprávu kliknutím na **Zprávy** na obrazovce **Můj Postup**.
- Napište svou zprávu pomocí softwarové klávesnice, která se zobrazí na obrazovce.
- Jestliže chcete procházet historii svých zpráv, použijte posuvník na pravé straně textového pole.
- Pokud jste spokojeni se svou zprávou, stiskněte **Další** a budete převedeni zpět na obrazovku **Můj Postup**.

Povedlo se! Doufáme, že budete během své rehabilitace rádi používat BPMpathway. Máte-li jakékoli dotazy týkající BPMpathway, spojte se se svým fyzioterapeutem.



Obrazovka Testu



1. **Ikona senzoru** zobrazuje polohu a orientaci senzoru. Vždy se ujistěte, že šipka na senzoru je orientována stejným směrem jako na obrázku.
2. **Tlačítko Video** – pokud chcete přehrát instrukční video testu, stiskněte toto tlačítko. Pokud je tlačítko zobrazeno šedou barvou, znamená to, že v této době není video k dispozici.
3. **Tlačítko Bolest** – jestliže pocítíte během testu jakékoli omezení nebo nepohodlí, můžete tímto způsobem označit dva body. Na avatru v místě, které jste označili, se zobrazí zelený kosočtverec. Pokud označíte třetí bod, zobrazení prvního bodu se zruší. Váš fyzioterapeut poté bude vědět, ve kterém místě v průběhu pohybu jste pocítili bolest.
4. **Tlačítko Na Začátek** – stiskněte toto tlačítko pro zahájení testu.
5. **Zbývající počet opakování** – při každém průchodu startovací polohy se sníží počet opakování.
6. **Směry testu** – pokud máte jakékoli pochybnosti o tom, jak byste měli provést svůj test, spojte se se svým fyzioterapeutem.
7. **Ikona připojení** – pokud je senzor připojen, ikona senzoru se pohybuje tak, jak se pohybuje senzor.
8. **Avatar** – jedná se o grafické znázornění testu:
 - Tečkovaná oranžová čára označuje startovací polohu.
 - Pohybující se zelená čára znázorňuje aktuální polohu vaší končetiny.
 - Oranžové čáry zobrazují cílový rozsah pro test.





Příloha 1 – Doplnkové informace

Pokyny pro čištění

Pokud dojde k znečištění zařízení, zlehka je otřete vlhkou tkaninou. Neponořujte zařízení do vody.

Problémy s funkcí

Jestliže dojde k poškození zařízení nebo zařízení přestane fungovat, spojte se prosím se svým fyzioterapeutem a požádejte jej o radu. Nepokoušejte se otevírat zařízení nebo provádět opravu sami.

Určené prostředí pro používání

Zařízení je určeno pro použití v nemocničním a domácím prostředí. Zachovejte prosím bezpečnou vzdálenost od těžkých strojů a zařízení.

Potřebné odborné znalosti

Váš fyzioterapeut vám ukáže, jak zařízení používat a jak jej umístit, avšak pokud máte jakékoli dotazy, spojte se prosím se svým fyzioterapeutem.

Všeobecné informace o zařízení

Zařízení BPMpathway je vyrobeno firmou 270 Vision Limited of Unit 34, Basepoint Business Centre, Caxton Close, Andover, SP10 3FG, UK, registrační číslo 7505941. Přístup k sériovému číslu senzoru může získat v případě potřeby váš fyzioterapeut prostřednictvím jedinečného sériového ID čísla.

Označení zařízení

Název zařízení:	BPMpro MK2
Kód GS1:	5060517690045
Logo CE:	
Logo FCC:	
Logo WEEE:	
Stupeň krytí:	IP33

Technický popis

BPMpathway obsahuje bezdrátový senzor BPMpro, který je navržen pro použití lékaři a pacienty v prostředí ordinací nebo v domácím prostředí pro zaznamenávání rozsahu pohybu kloubu. Senzor BPMpro přenáší data pohybu do tabletu, na kterém je spuštěn doprovodný program vizualizace dat pro zobrazení a záznam rozsahu pohybu při testování pacientů během lékařsky definovaných programů testů a cvičení.

Likvidace senzorů BPMpro (směrnice WEEE 2012/19/EU)



Na konci provozní životnosti se nesmí se senzorem BPMpro zacházet jako s domovním odpadem. Senzor se musí vrátit dodavateli nebo předat vhodné recyklační firmě specializované na elektrická a elektronická zařízení.



Příloha 2 – Prohlášení o shodě CE (Příloha VII)

270 Vision Ltd., jednotka 34, Basepoint Business Centre, Caxton Close, Andover, SP10 3FG Velká Británie, registrační číslo: 7505941, jako výrobce prohlašuje, že její výrobky uvedené v níže specifikovaném seznamu splňují všechny příslušné požadavky směrnice 93/42 / EHS o zdravotnických prostředcích (ve znění pozdějších předpisů) a její provedení do vnitrostátních právních předpisů.

Senzor BPMpro Mk 2 dále splňuje všechny příslušné požadavky evropské směrnice 2011/65 / EU (RoHS 2).

Klasifikace: Třída I. podle pravidla 12., přílohy IX. směrnice 93/42 / EHS.

Postup posuzování shody byl proveden podle přílohy VII. směrnice 93/42 / EHS.

Certifikace dle norem

ISO 60601-1 Zdravotnické elektrické přístroje
 ETSI EN 300 328 V2.1.1 Širokopásmové přenosové systémy
 ETSI EN 301 489-1 V2.2.0 Elektromagnetická kompatibilita rádiových zařízení a služeb
 ETSI EN 301 489-17 V3.2.0 Širokopásmové datové přenosové systémy
 IEC 62133:2012 Bezpečnostní požadavky pro přenosné uzavřené plynotěsné akumulátorové články a pro přenosné baterie z nich sestavené

	Za 270 Vision Ltd:	
	Jméno:	Peter Davidson
	Funkce:	Engineering Director
	Datum:	5/11/2020

A jako jmenovaný autorizovaný zástupce EU pro 270 Vision Limited:

	Společnost:	Emergo Europe
	Adresa:	Prinsessegracht 20 2514 AP The Hague The Netherlands

Toto prohlášení platí pro všechny výrobky vyrobené po datu podpisu až do vydání nového prohlášení o shodě.

Seznam výrobků

-BPMpathway systém

- GMDN Klasifikační kód: 33652-Klinický goniometr, elektrický

Sestávající z:

- BPMpro Mark 2 senzoru a distribuovaného jako BPMpathway Sensor Kit;
- A
 - BPMpathway Aplikace ve dvou provedeních:
 - BPMpathway Profesional Aplikace (v2.2.60)
 - BPMpathway Pacientská Aplikace (v2.2.60)